

*Epekto ng Pagtatrabaho sa pag-aaral ng mga mag-aaral sa unang antas ng kursong  
Accountancy sa Unibersidad ng Holy Angel panuruang taon 2014-2015*

**KABANATA I**

**ANG SULIRANIN AT KALIGIRAN NITO**

***Introduksyon***

Hindi maitatangi ng edukasyon ang isa sa pinakamahalagang kayamanan ng mga tao. Ito ang tanging pamana ng mga magulang sa kanilang mga anak na hindi basta-bastang makukuha kaninuman. Ito rin ang nagbibigay ng lakas ng loob na humaharap sa ibang tao dahil nagkakaroon ng tiwala sa sarili kung ikaw ay may kaalaman. Ngunit sa panahon ngayon, nasa kaisipan ng tao na kailangang makapag-aral ka upang maging matagumpay sa buhay, at higit sa lahat kailangang makapagtapos ng kolehiyo, ito nga marahil ang nag-uudyok sa karamihan ng mga estudyante sa kolehiyo na pumasok bilang isang working student. Ito ang dahilan kung bakit pag-aaralan ng mga mananaliksik kung ano ang epekto ng pagtatrabaho sa pag-aaral ng mga ilang mag-aaral.

Ayon kay Orszag (2001), mayroon dalawang klase ng nagtatrabahong mag-aaral o working student: ang part time at ang full time working student. Ang part time working student ay mga estudyanteng naghahanap buhay na mas binibigyan ng halaga ang pag-aaral. Karaniwan ng nagtatrabaho ang mga ito ng mahigit kumulang sa 10 oras sa isang

linggo. Itinuturing nila ang sarili nila bilang mga “mag-aaral na nagtatrabaho” (Student who work). Ang full time working student naman ay mga estudyanteng naghahanap buhay din pero mas tinutuunan ng pansin ang pagtatrabaho. Ang mga ito ay kadalasang naglalaan ng mahigit kumulang 20 oras kada linggo. Sila ang mga “empleyado na mag-aaral” (Workers who study).

Ang buhay sa kolehiyo ay puno ng hamon. Ang pangunahing problema ng mga mag-aaral ay paghahati ng oras sa kanilang gawain. Kung ang normal na estudyante ay nakakaranas nito, paano pa kaya ang mga manggagawang mag-aaral. Lubos na napakahirap na talagang pagsasabayin ang pag-aaral at pagtatrabaho, napakahalaga ang manggagawang mag-aaral ang 24 oras ay hindi sasapat sa pag-aaral, pagtatrabaho at pagtulong nito.

Sa Pilipinas, isa rin sa mga pangunahing dahilan kung bakit pinapasok ng mga estudyante ang pagtatrabaho habang nag-aaral ay upang magkaroon ng karanasan ayon kay Sarillo (2002). Ayon kay Villanueva (2004), ang patuloy na pagtaas ng mga gastusin gaya na lamang ng tuition fee ang pangunahing dahilan kung kaya naman pinagsasabay ng mga estudyante ang pag-aaral at pagtatrabaho.

Kinakikitaan ng maraming mga mag-aaral dito sa HAU ang nagtatrabaho habang nag-aaral. Ito ang nag-udyok samga mananaliksik na gawan ito ng pag-aaral. Dito nanagsagawa ng pag-aaral ang mga mananaliksik tungkol sa “*Epekto ng Pagtatrabaho sa pag-aaral ng mga mag-aaral sa unang antas ng kursong Accountancy sa Unibersidad ng Holy Angel panuruang taon 2014-2015*”

Ang mga mananaliksik ay nangangailangan ng respondyente mula sa mga Accountancy Students para sa pag-aaral na ito at kung ano ang mga pangunahing dahilan at epekto ng pagtatrabaho habang nag-aaral.

### ***Layunin ng Pag-aaral***

Ang pag-aaral na ito ay may layuning maglahad ng mga batayang kaalaman tungkol sa mga working students sa Holy Angel University: mga dahilan sa pagtatrabaho, at mga suliraning kinakaharap.

Ang pag-aaral na ito ay may layuning ipaunawa sa mga mag-aaral ang mahalagang gampanin ng edukasyon sa buhay ng isang tao at kung paano makakatulong ang edukasyon sa ating tatahaking buhay pagdating ng panahon . Layunin nitong masagot ang mga sumusunod:

- 1 Ano ang dahilan kung bakit nagtatrabaho ang mag-aaral sa unang antas ng kursong accountancy?
- 2 Anu-ano ang mga epekto ng pagtatrabaho ng mga mag-aaral ng unang antas ng kursong accountancy sa Unibersidad ng Holy Angel sa panuruang 2014-2015?
- 3 Paano nakakaapekto ang pagtatrabaho sa kanilang pag-aaral?

### ***Kahalagahan ng Pag-aaral***

Mahalagang mabasa ang pag-aaral na ito sapagkat sa pamamagitan nito ay maliliwanagan ang mga kabataan sa kahalagahan ng edukasyon bilang susi sa isang magandang kinabukasan.

Sa mga nailapat na salaysay ng mga respondente ay makikita at higit na mauunawaan ng mga kabataang hindi kinakailangang magtrabaho na hindi dapat binabalewala ang pagkakaroon ng pagkakataong makapag-aaral sapagkat hindi lahat ay nabibigyan ng ganitong oportunidad. Na hindi tulad ng mga working students, hindi nila kailangang magtrabaho para lamang makapag-aral. At panghuli, sa pamamagitan ng pag-aaral na ito ay mauunawaan ng mga administrador ang kalagayan ng mga working students at sa gayon ay mabibigyan nila ng karagdagang konsiderasyon ang mga ito.

Mahalaga ang pag-aaral na ito sa mga **manggagawang mag-aaral** sapagkat nailalahad sa mga pag-aaral na ito ang mga saloobin tungkol sa kalagayan sa buhay at kung papanong nagagawang pagsabayin ang mga pag-aaral at trabaho.

Makatutulong sa mga estudyanteng hindi **nagtatrabaho at pinag-aaral lamang ng magulang**, sa pamamagitan ang mga datos na nakalap ay mabibigyan kaalaman tungkol sa buhay ng mga manggagawang mag-aaral at ng sa gayon ay makita ang malaking kaibahan nito sa kalagayan sa buhay.

**Mga magulang** ay napakalaking tulong ng datos ng pag-aaral na ito sapagkat malalaman ng mga magulang kung ano ang mga maaring matamo ng kanilang mga anak sa pagtatrabahong ito.

Makakatulong din ito sa mga **administrator at may-ari ng paaralan** dahil sa pamamagitan ng mga datos o impormasyong nakalap ay mas higit na maunawaan o maintindihan ang mga kalagayan ng mga manggagawang mag-aaral na nag-aaral.

May malaking tulong din ito sa mga **negosyante**, isa ito sa mga magiging batayan nila sa pagpili ng mga pagtatrabauhan dahil baling araw ang mga manggagawang mag-aaral ay hindi na mahihirapan sa pagtatrabaho sapagkat bata palamang sila ay hasa na sila. Ito ay malaking kapakinabang sa mga negosyante.

Panghuli, ang mga **mananaliksik** sa paraang magiging isa sa mga basehan nila ito sa susunod na pananaliksik. Sa pamamagitan ng mga datos sa pag-aaral nito ay makikinabang ang mananaliksik sa hinaharap.

### ***Saklaw at Limitasyon***

Ang pananaliksik tungkol sa “*Epekto ng Pagtatrabaho sa pag-aaral ng mga mag-aaral sa unang antas ng kursong Accountancy sa Unibersidad ng Holy Angel panuruang taon 2014-2015*” ay nakapokus lamang sa buhay ng mga manggagawang mag-aaral na nandito sa Holy Angel University.

Ang mananaliksik ay nangangailangan ng (50) respondyente mula sa mga unang antas ng kursong accountancy na sasagot sa mga inihandang katanungan. Ang datos ng mga respondyente ay nauuri ayon sa aspekto, kurso at taon.

### ***Depinisyon ng mga Termino***

Upang mas higit na maunawaan ng mga mambabasa ang pananaliksik na ito, binigyang kahulugan ang mga terminong ginagamit.

**Manggagawa** ay isang taong nagtatrabaho sa isang kompanya o kahit anong industriya.

**Mag-aaral** ay isang tao, maaring lalaki o babae na nag-aaral sa kahit anong institusyong pang-edukasyon.

**Manggagawang Mag-aaral** ay isang taong na pinagsasabay ang pag-aaral at pagtatrabaho.

**Full-time working students** ay isang mag-aaral na kumukuha ng kabuuang bilang ng kanyang mga yunits para sa isang taon at nagtatrabaho ng 25 oras o mas marami pang oras sa isang linggo.

**Part-time working student** ay kadalasang nagtatrabaho ng 25 o 20 oras pababa. Ang kanilang mga trabaho naman ay mauuri bilang *on-campus* o *off-campus jobs*.

Ang akronim na **HAU** ay tumutukoy sa HOLY ANGEL UNIVERSITY, isa sa unibersidad ng Pampanga.

## ***KABANATA II***

## ***MGA KAUGNAY NA PAG-AARAL AT LITERATURA***

Ang mababasa sa tsapter na ito ay ang mga impormasyong galing sa mga babasahin at internet.

### ***2.1 Kaugnay na Literatura***

Ang mga tinaguriang pag-asa ng bayan ay unti-unti nang gumagawa ng paraan upang iahon angkanilang mga sarilisa kahirapang dulot ng mga naghaharian sa bayan ni Juan. Laganap na ang mga job fairs saan mang dako ng bansa na may layuning tugunan ang paghihirap ng marami sa ating mga kababayan. Iba't ibang uri ng mga mamamayan ang dumadayo dito sa pag-asang magkaroon ng bagong simulain sa buhay at marami sa kanila ay mga estudyante pa lamang sa kolehiyo na nagnanais namatugunan ang kanilang mga suliranin sa buhay. Ang mga estudyante na ito na dapat ay pinag-iigihanang kanilang pag-aaral ay pinipili nang magtrabaho sa murang edad para sa maraming dahilan.

Ayon kay Tessin (2001), sa bansang Amerika, ang patuloy na pagtaas ng tuition fee ay ang pangunahing dahilan kung bakit nauudyok ang mga estudyanteng pagsabayin ang pagtatrabaho at pag-aaral. Maraming kolehiyo at unibersidad ang nag-aalok ng mga student jobs sa mga iba't ibang departamento. Ang pagkakaroon ng ganitong trabaho ay nakakatulong sa mga estudyante upang matustusan ang mga akademikong gastusin at iba pang personal na gastusin. Isa pang dahilan ayon rinkay Tessin ay ang hindi kayang pag-aralin ng kanilang mga magulang ang kanilang anak sa kadahilanangkakulangan sa pera. Ayon naman kay Pahuntalan (2001), ninanais ng estudyanteng makatulong sakanilang

magulang at maging responsable kung kaya't sila ay napipilitang magtrabaho.

Pag-aaral ang pangunahing isinasaalang-alang ng isang working student sapagkat ang dahilankung bakit sila ay nagtatrabaho ay upang matustusan ang kanilang mga pang-akademikong gastusin(Tessin, 2001). Iba pang bagay na kanilang isinasaalang-alang ayon din kay Tessin ay ang kanilangpanahon sa pamilya at ang social life. Ang panahon naman para sa ibang bagay na hindi importante aykanilang panghuling isinasaalang-alang, tulad ng paghasa ng kanilang hidden talents ayon kay James(2005).

Ang kalusugan ay isa ring bagay na isinasaalang-alang ng mga estudyante pagdating sapagtatrabaho at pag-aaral ayon kay Valarao (2000).

Ang trabaho ay hindi rin natin lahat mapipili kaya ang oportunidad sa mga estudyante aynagsisilbing kasanayan upang mahasa ang kanilang kaalaman sa mga bagay-bagay. Nakapupulot din silang mga karanasang hindi matatawaran at magsisilbing daan upang mamulat sila sa mas mataas na kaledadng gawain (Demetria, 2005; Calleja, 2006).

## ***2.2 Kaugnay na Pag-aaral***

Kada taon, hindi maitatanggi ang pagtaas ng bilang ng mga mag-aaral na nagsisipagtrabaho. Ang kadalasang dahilan ay ang kakulangan sa pantustos sa pag-aaral.Napatunayan ang pagtaas na ito sa pamamagitan ng mga *statistics* na naitala ng Bureau of Labor Statistics ng U.S.Department of Labor. Mula noong taong1984, walang

patid ang pagtaas ng bilang ng mga *working students* na umabot pa sa 52% mula sa kabuuang bilang ng mag-aaral noong taong 2000. (Orszag, 2001).

Taong 2002, sa isang pag-aaral na ginawa nina Tracey King at Ellynn Bannon, naitala na 46% ng *full time working students* ay nagtatrabaho ng 25 oras at higit pa kada lingo at 42% nito ang nagsasabing naapektuhan nang husto ng pagtatrabaho ang kanilang pag-aaral. 53% naman ng lahat ng *full time working students* ang nagsabing nalilimitahan ng pagtatrabaho ang panahong kanilang ginugol sa pag-aaral. 63% naman ang nagsasabing hindi sila makapag-aaral kung hindi sila magtatrabaho. At ang pinakahuling naitala noong taong ito ay na isa sa limang manggagawang mag-aaral ang nagtatrabaho ng 35 oras at higit pa matustusan lamang ang kanilang pag-aaral.

Nakapaloob dito ang pagsasaalang-alang sa mga estudyanteng nagtatrabaho at kung bakit nauudyok ang mga ito na pagsabayin ang pagtatrabaho at pag-aaral. Tulad nang nasabing pananaliksik, ito ay nagbibigay ng iba't ibang resulta kung bakit napipilitang magtrabaho ang mga estudyante.

### ***KABANATA III***

#### ***DISENYO AT PARAAN NG PANANALIKSIK***

### **1. *Disenyo ng Pananaliksik***

Ang pag-aaral na ito ay isinagawa ayon sa disenyo ng pamaraang deskriptiv-analitik na pananaliksik. Tinangkang ilarawan at suriin sa pag-aaral na ito ang epekto ng pagtatrabaho habang nag-aaral sa mga respondente. Bilang isang palarawan at mapanuring pananaliksik, inalam dito ang mga varyabol na maaaring makaapekto sa pag-aaral ng respondente habang siya ay nagtatrabaho at pinaghambing ang bilang ng oras ng pagtatrabaho at pag-aaral.

### **2. *Mga Respondente***

Ang bilang ng respondente ay limampu (50), mag-aaral sa unang taon, kumukuha ng kursong Accountancy sa paaralan ng Holy Angel University ng taong-akademiko 2014-2015.

### **3. *Instrumentong Pampananaliksik***

Ang pag-aaral na ito ay isinagawa sa pamamagitan ng pagsasarvey. Ang mga mananaliksik ay naghanda ng isang sarvey-kwestyoneyr na naglalalayong makapangalap ng mga datos upang masuri ang epekto ng pagtatrabaho sa pag-aaral ng mga respondente.

Nagsagawa rin ng pangangalap ng mga informasyon ang mga mananaliksik sa iba't ibang mga hanguan sa aklatan katulad ng aklat, tisis, proposal, disertasyon, pamanahong-papel. Kumuha rin ang mga mananaliksik ng informasyon sa internet.

### **4. *Tritment ng Datos***

Dahil ang pamanahong-papel na ito ay isang panimulang pag-aaral lamang at hindi naman isang pangangailangan sa pagtatamo ng isang digri tulad ng tisis at disertasyon, walang ginawang pagtatangka upang masuri ang mga datos sa pag-aaral na ito sa pamamagitan ng matataas at kompleks na istatitikal na pamamaraan. Bilang o dami lamang ng mga pumili sa bawat pagpipilian ng bawat aytem sa kwestyoneyr ang inalam ng mga mananalisisik. Samakatwid, pagta-tally at pagkuha ng porsyento lamang ang kinailangang gawin ng mga mananaliksik. Dahil limampu (50) ang mga respondente, naging madali para sa mga mananaliksik ang pagkuha ng porsyento dahil bawat dami ng bilang ay katumbas ng dalawang porsyento.

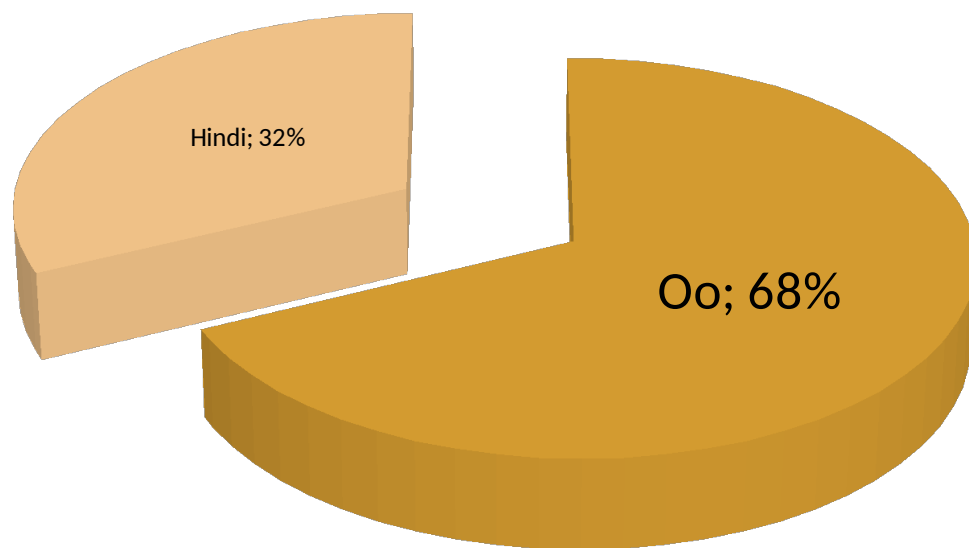
#### ***KABANATA IV***

#### ***PRESENTASYON AT INTERPRETASYON NG MGA DATOS***

Natuklasan sa pag-aaral na ito ang mga sumusunod na datos at informasyon:

**Graf 1**

**Distribusyon ng mga Responente Ayon sa Kakayahang Pagsabayin ang  
Pagtatrabaho at Pag-aaral**

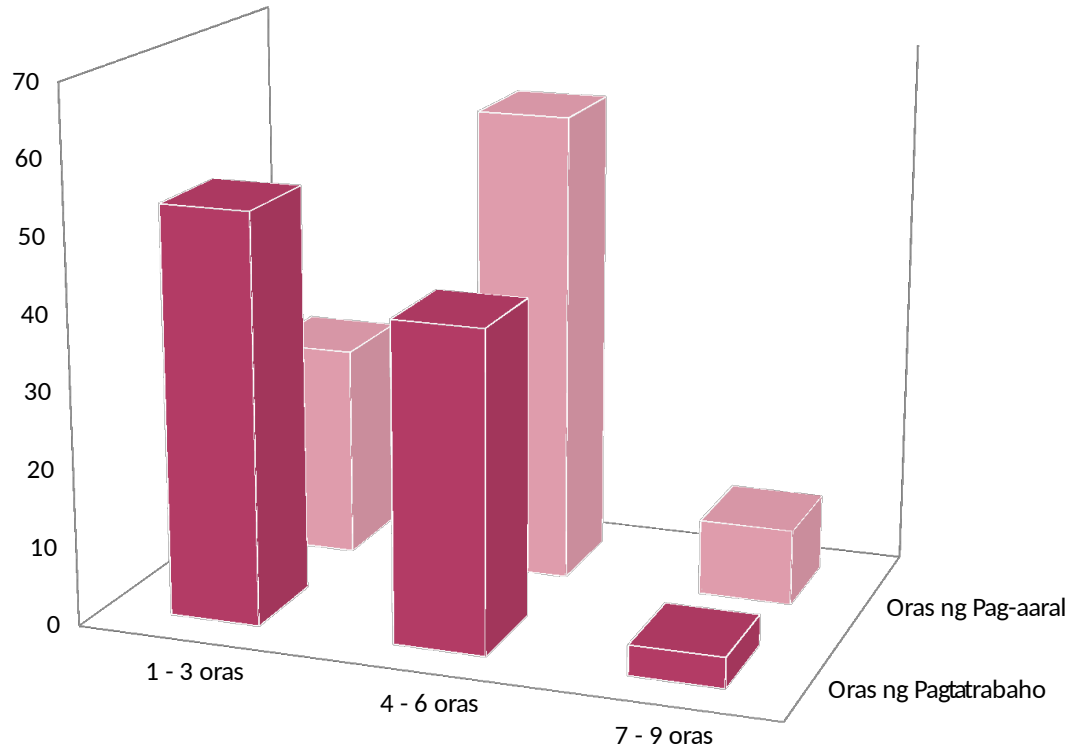


Sa limampung(50) respondente, tatlumpu't apat (34 o 68%) ang kayang pagsabayin ang pagtatrabaho at pag-aaral samantalang labing-anim (16 o 32%) naman ang hindi kayang pagsabayin ang pagtatrabaho at pag-aaral.

**Graf 2**

## Oras ng Pagtatrabaho kumpara sa oras ng Pag-aaral ng Isang Manggawang

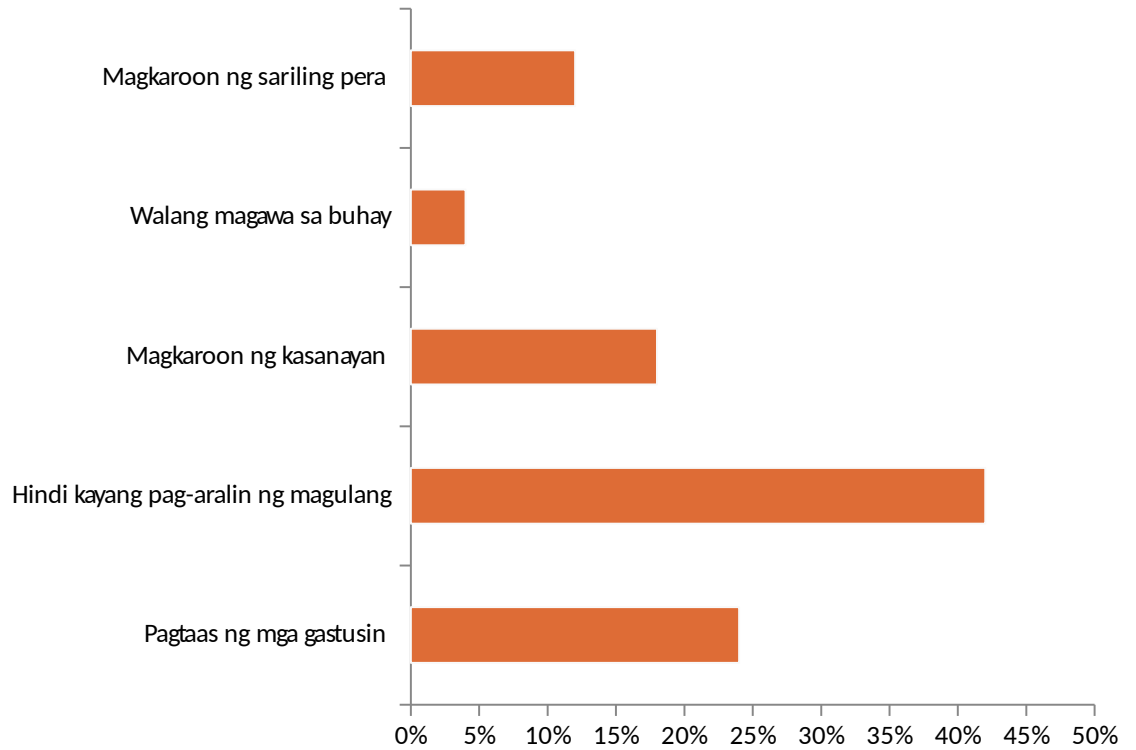
### Mag-aaral sa loob ng Isang Araw



Sa limampung(50) respondente, dalawampu't pito (27 o 54%) ang nagtatrabaho ng 1 – 3 oras sa isang araw samantalang labing-apat (14 o 28%) naman ang nag-aaral ng 1 – 3 oras sa isang araw. Dalawampu't isa (21 o 42%) ang nagtatrabaho ng 4 – 6 oras sa isang araw samantalang tatlungpu't isa (31 o 62%) naman ang nag-aaral ng 4 – 6 oras sa isang araw. Dalawa (2 o 4%) ang nagtatrabaho ng 7 – 9 oras sa isang araw samantalang lima (5 o 10%) naman ang nag-aaral ng 7 – 9 oras sa isang araw.

**Graf 3**

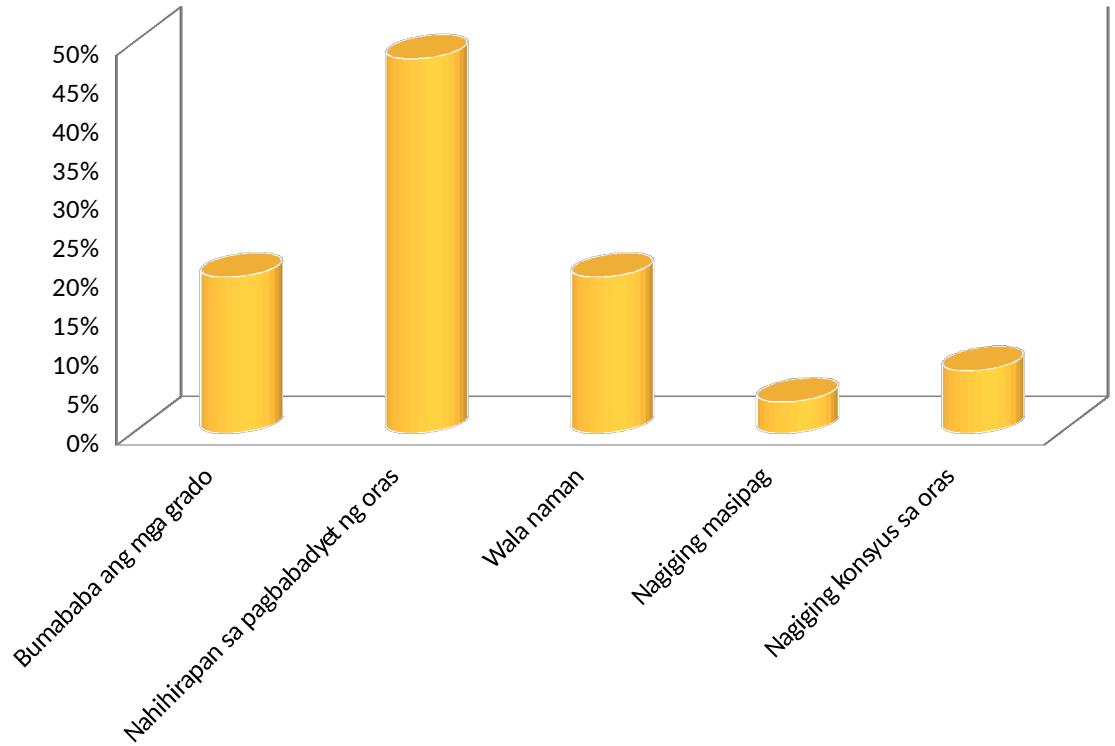
### Dahilan kung Bakit Pinagsasabay ang Pagtatrabaho at Pag-aaral



Sa limampung(50) respondente, labing dalawa (12 o 24%) ang nagtatrabaho dahil sa patuloy na pagtaas ng gastusin, dalawampu't isa (21 o 42%) ang hindi kayang pag-aralin ng mga magulang, siyam (9 o 18%) ang nais magkaroon ng kasanayan, dalawa (2 o 4%) ang walang magawa sa buhay, at anim (6 o 12%) naman ang nais magkaroon ng sariling pera.

**Graf 4**

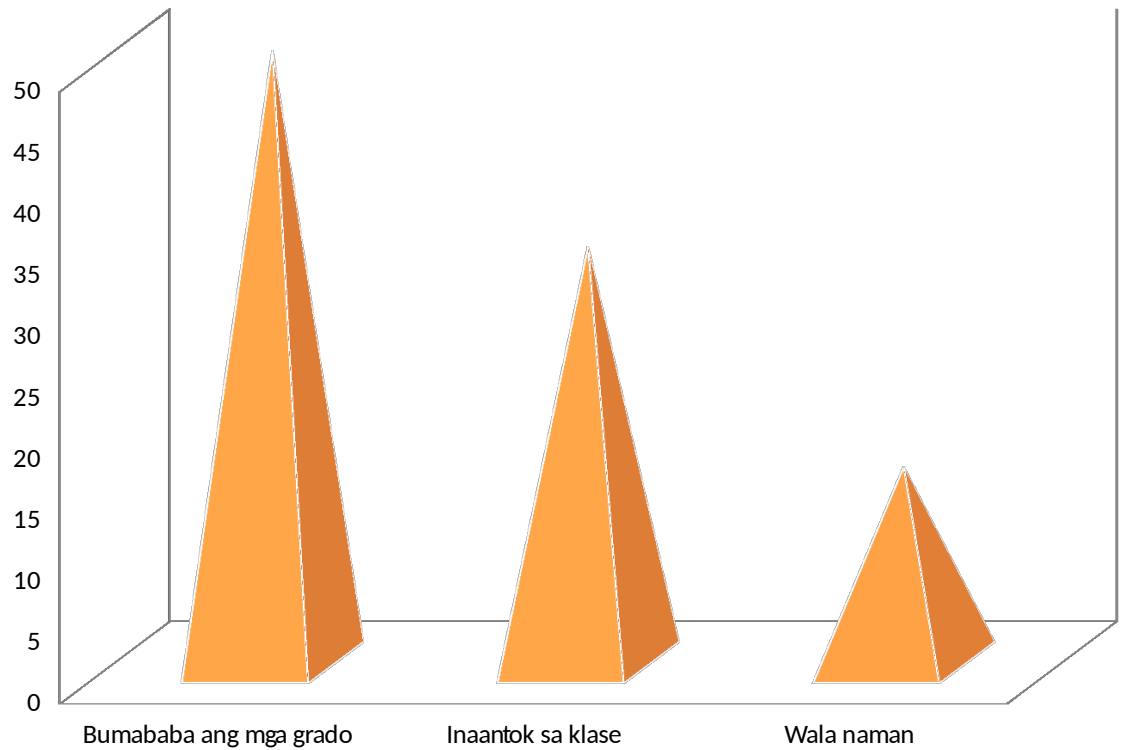
### Epekto ng Pagtatrabaho sa Pag-aaral



Sa limampung(50) respondente, sampu (10 o 20%) ang bumababa ang grado, dalawampu't apat (24 o 48%) ang nahihirapan sa pagbabadyet ng oras, sampu (10 o 20%) ang nagsasabing wala naman itong epekto, dalawa (2 o 4%) ang nagiging masipag, at apat (4 o 8%) naman ang nagiging konsyus sa oras.

**Graf 5**

### Bunga ng Pagtatrabaho habang Nag-aaral



Sa limampung(50) respondente, dalawampu't lima (25 o 50%) ang bumababa ang grado, labing pito (17 o 34%) ang inaantok sa klase, at walo (8 o 16%) ang nagsabing wala naman.

### *KABANATA V*

## **LAGOM, KONGKLUSYON, AT REKOMENDASYON**

### **1. LAGOM**

Ang pag-aaral na ito ay isang pagtatangkang malaman ang Epekto ng Pagtatrabaho sa pag-aaral ng mga mag-aaral sa unang antas ng kursong Accountancy sa Unibersidad ng Holy Angel panuruang taon 2014-2015.

Gamit ang disenyong deskriptiv-analitik, ang mga mananaliksik ay nagdisenyo ng sarvey-kwestyoneyr na pinasagutan sa limampung (50) respondente ng unang antas ng kursong Accountancy sa Unibersidad ng Holy Angel.

Napag-alaman ng pag-aaral na ito na ang mga respondente ay may kakayahang pagsabayin ang pagtatrabaho at pag-aaral ngunit nahihirapan sa pagbabadyet ng oras.

### **2. KONGKLUSYON**

Batay sa mga inilahad na datos, ang mga mananaliksik ay humantong sa mga sumusunod na kongklusyon:

- a. Kayang pagsabayin ng respondent ang pagtatrabaho at pag-aaral,
- b. Mas marami pa rin ang naitutuon na oras sa pag-aaral kaysa sa pagtatrabaho,
- c. Negatibo ang epekto ng pagtatrabaho habang nag-aaral
- d. Nahihirapan sa pagbabadyet ng oras ang respondente

### 3. REKOMENDASYON

Batay sa mga konklusyong nabanggit buong pagpapakumbabang inererekomenda ng mga mananaliksik ang mga sumusunod:

1. Para sa manggagawang mag-aaral, kumuha ng sapat na oras na maglalaan ng iyong pag-aaral, pagtatrabaho at pamamahinga upang magampanan mo ang iyong tungkulin bilang estudyante.
2. Para sa administrador ng Unibersidad ng Holy Angel, inererekomenda naming ng bigyan ng magandang pakikitungo ang mga manggagawang mag-aaral.
3. Para sa mananaliksik, ipagpatuloy na palawakin pa ang pag-aaral na ito tungo sa pagtuklas ng mas marami at higit pang relevant na mga datos o informasyong maaaring makatulong sa paglutas ng mga suliraning kaugnay ng pananaliksik.

### LISTAHAN NG MGA SANGGUNIAN

Orszag, J.M., Orszag, P.R., Whitmore, D.M. 2001. *Learning and Earning: Working in College*.

Tina Tuttle w/ Jeff Mckinney & Melanie Rago. April 2005. College Students Working: The Choice nexus.

### ***SARVEY KWESTYONEYR***

Mahal naming respondente,

Magandang araw sa inyo!

Kami po ay mga mag-aaral na kasalukuyang nagsusulat ng isang pamanahong-papel hinggil sa Epekto ng Pagtatrabaho sa Pag-aaral ng mga Mag-aaral sa Unang Antas ng Kursong Accountancy sa Unibersidad ng Holy Angel panuruang taon 2014 - 2015.

Kaugnay nito, inihanda naming ang kwestyoneyr na ito upang makapangalap ng mga datos na kailangan namin sa aming pananaliksik.

Kung gayon, mangyaring sagutan nang may buong katapatan ang mga sumusunod na aytem. Tinitiyak po naming magiging konfidensyal na impormasyon ang inyong mga kasagutan.

Maraming Salamat Po!

---

Direksyon: Lagyan ng check ( ) ang bilog na tumutugma sa iyong sagot.

1. Nagagawa mo bang pagsabayin ang pagtatrabaho at pag-aaral?

- Oo
- Hindi

2. Ilang oras ka nagtatrabaho sa isang araw?

- 1 - 3 oras
- 4 - 6 oras
- 7 - 9 oras

3. Ilang oras ka nag-aaral sa isang araw?

- 1 - 3 oras
- 4 - 6 oras
- 7 - 9 oras

4. Ano ang dahilan kung bakit mo pinagsasabay ang pagtatrabaho at pag-aaral?

- Patuloy na pagtaas ng mga gastusin (tuition fee)
- Hindi kayang pag-aralin ng magulang/kakulangan sa pera

- Upang magkaroon ng kasanayan sa pagtatrabaho
- Walang magawa sa buhay
- Upang magkaroon ng sariling pera para sa personal na gastusin

5. Ano ang epekto ng pagtatrabaho sa iyong pag-aaral?

- Bumababa ang mga grado
- Nahihirapan sa pagbabadyet ng oras
- Wala naman
- Nagiging masipag
- Nagiging konsyus sa oras

6. Paano nakakaapekto ang pagtatrabaho sa iyong pag-aaral?

- Bumababa ang mga grado
- Inaantok sa klase
- Wala naman